



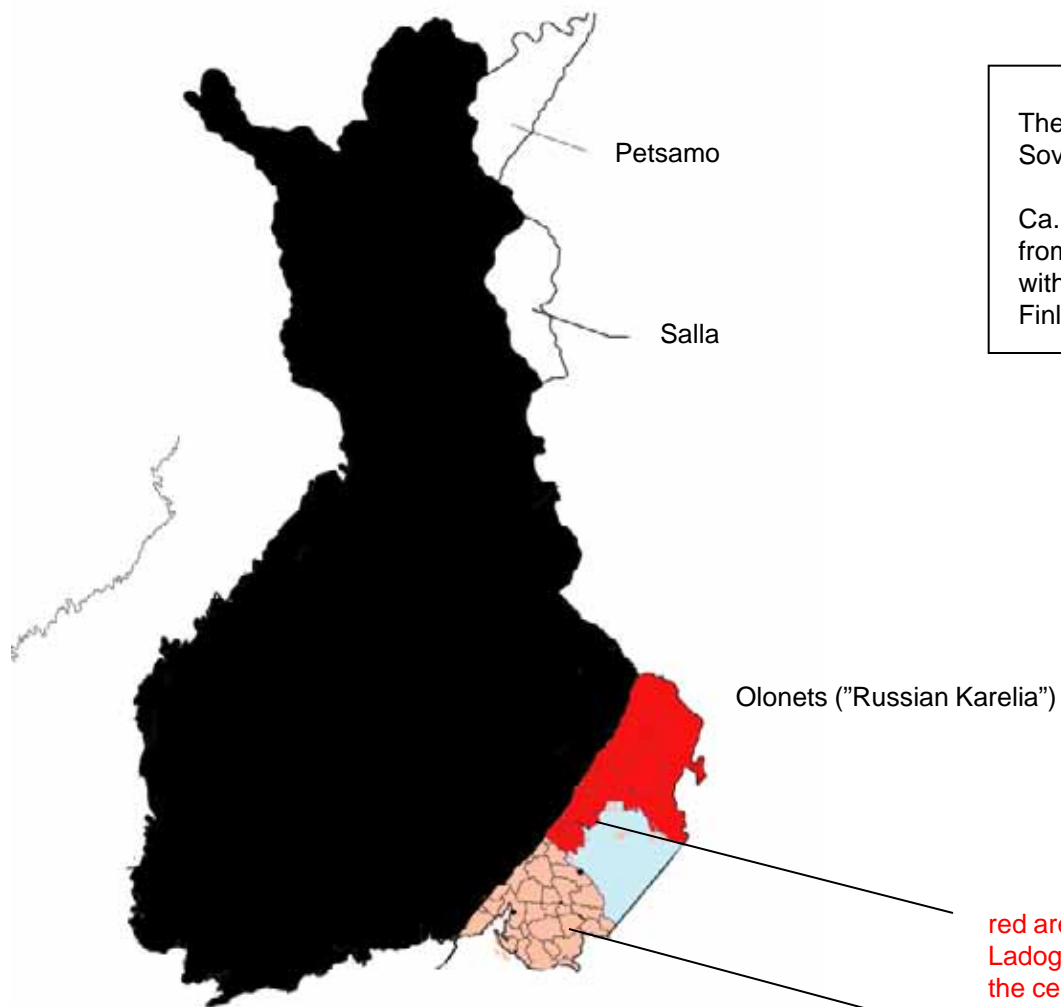
FINNISH HOUSES AND SOVIET LIFE

RURAL FINNISH BUILDING HERITAGE IN AREAS CEDED TO THE SOVIET UNION

CIAV Annual Meeting and Seminar 'Vernacular Crossing Border' in Finnskogen

3rd of June 2010

Netta Böök



The territories Finland ceded to the Soviet Union in 1944 (1945).

Ca. 450 000 Finns and Karelians from these territories were settled within the borders of present-day Finland.

red area =
Ladoga Karelia (Finns) & Border Karelia (Karelians),
the central areas of this presentation

pink area =
Karelian isthmus

CHANGING POLITICAL SYSTEMS & NATIONALITIES IN BORDER & LADOGA KARELIA

7th century Karelia in the sphere of power of Novgorod

- Catholic faith from Sweden, Greek Catholic = Orthodox from Novgorod)

1323 Karelia is divided between Sweden and Novgorod

1478 Novgorodian Karelia is annexed to Russia

1595 Ladoga Karelia & Border Karelia are annexed to Sweden

- Orthodox Karelians flee eastwards

- Lutheran Finns settle in the Ladoga region

1721, 1743 Annexed to Russia

1812-1917 Annexed to the novel Grand Duchy of Finland, subject to Russia

1917-1939 Part of independent Finland

1945-1991 Annexed to the Soviet Union

- Finns & Karelians flee to Finland

- Soviet citizens settle the region

1991- Part of The Russian Federation

THE FINNISH ERA

1812-1917 Grand Duchy of Finland:

1917-1939, 1941-1944 independent Finland

Typical features of Finnish countryside & agriculture:

- small agricultural units
- dispersed private farms
- farmyards consist of several buildings for different functions





1812-1917 Grand Duchy of Finland:
Growth of church villages

1917-1939, 1941-1944
Increasing industrialization



Border Karelia

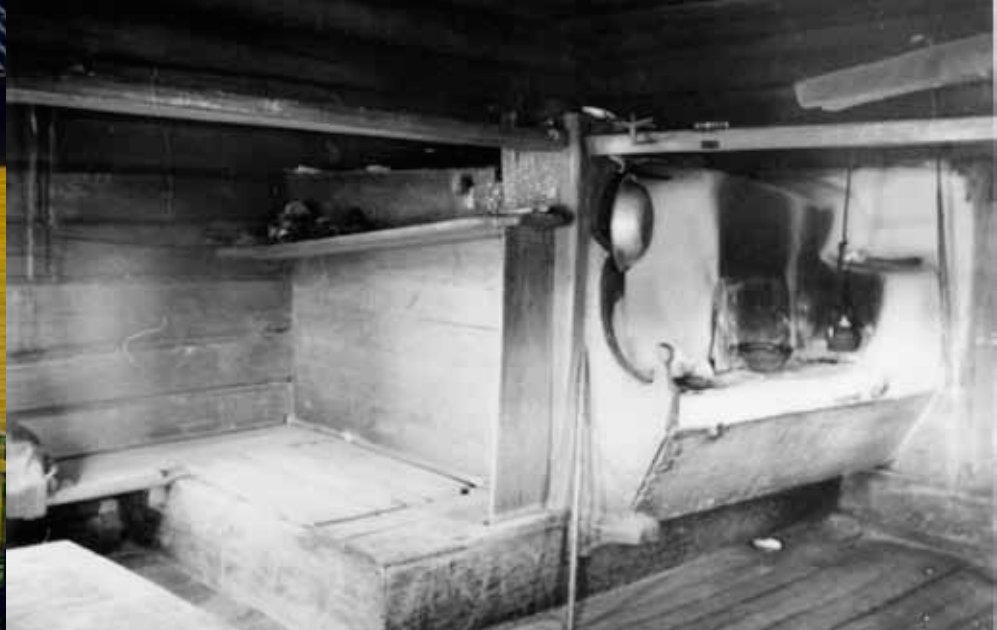
- Orthodox Karelians
- "Karelian" peasant houses
- village chapels (chasovnyas)
- agriculture, animal husbandry

Culturally closer to North Russia than Finland

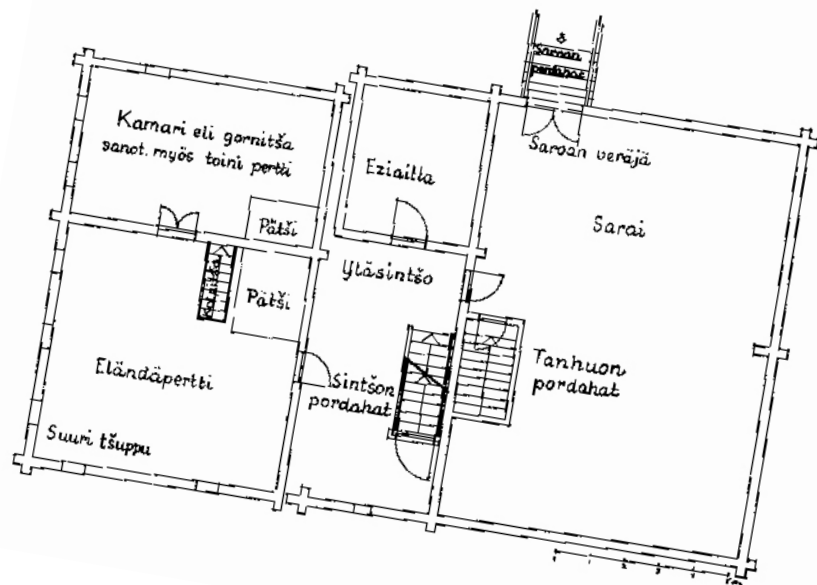


Border Karelian (North Russian) house
- 2-storey complex containing animal sheds etc.





Smoke ovens of eastern (Russian) type



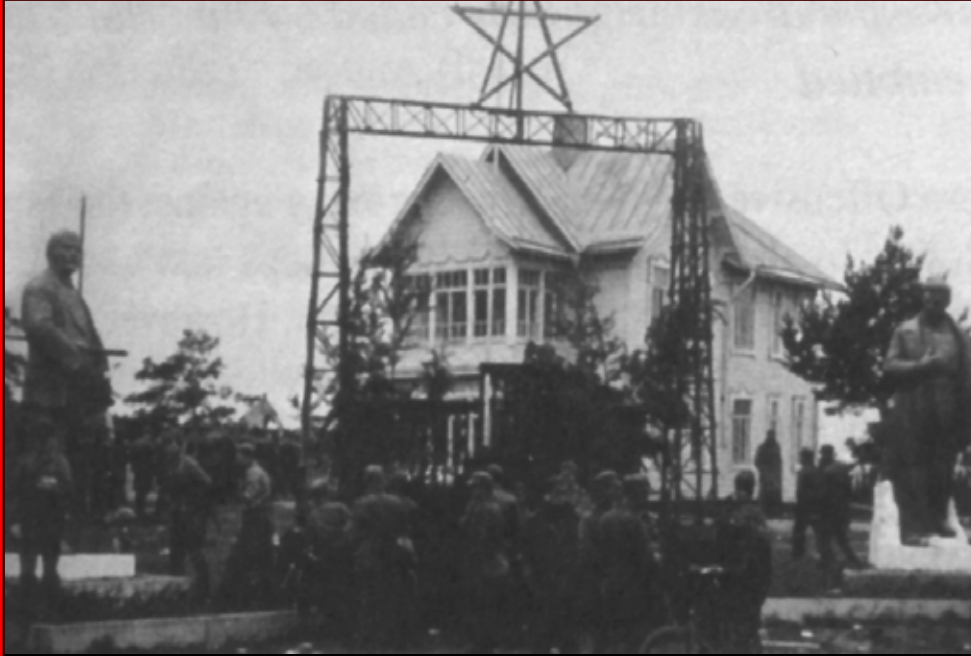


Village chapels (chasovnyas) in Border Karelia



2nd World War

THE SOVIET ERA in 1940-41 and 1944-1991



A Ethnic change and adaptation of population; kolkhozes 1944–1950

- Buildings are owned and maintained by the state / sovkhoz / kolkhoz
- Adaptation of the existing buildings to the needs of the Soviet life style

B Agrotowns, bigger agricultural units (sovkhozes) 1950–1991

- Denser village structure
- Type-planned houses
- Elimination of small villages and solitary farmhouses

(Tatyana Isachenko, 2005)



New uses for churches

Kurkijoki church (1880) as a cinema theatre



New uses for manor houses

Pukinniemi Manor from late 19th c., Hiitola

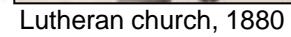
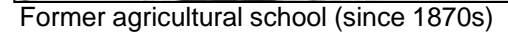
Soviet era: Rest home of The Institute of Architecture and
Building in St. Petersburg

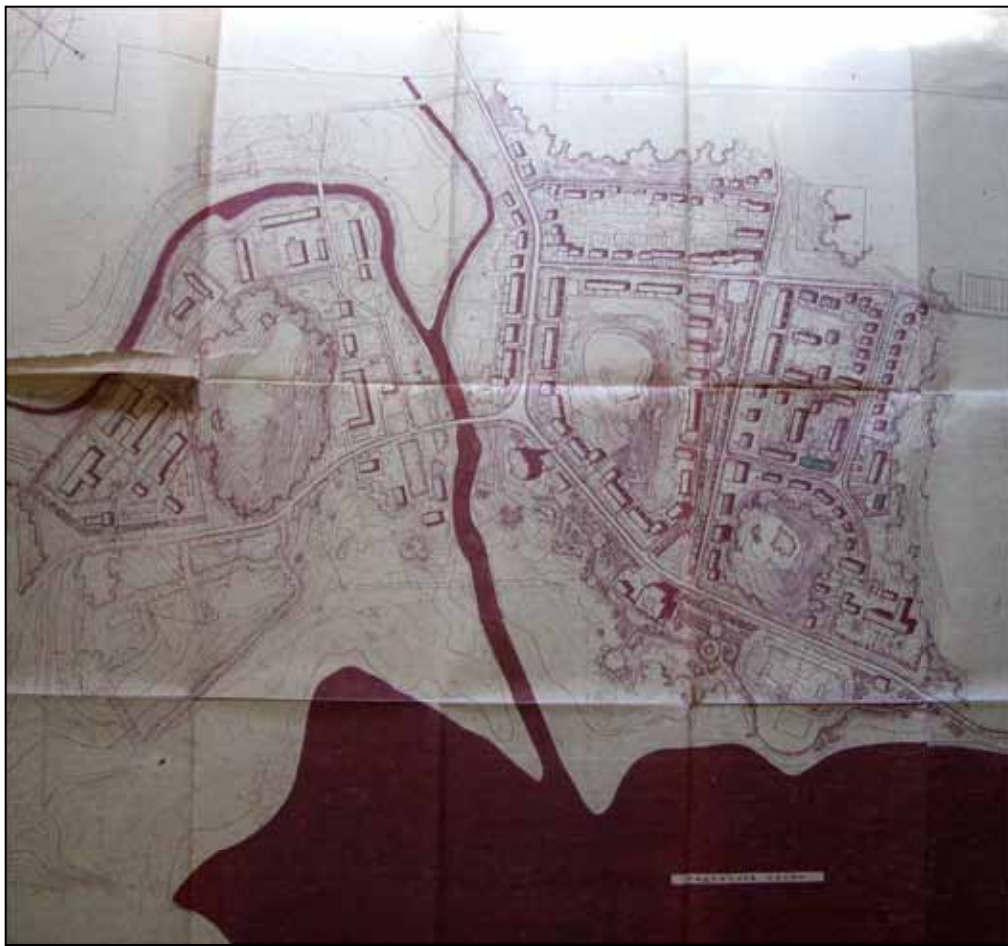
Former private house / Kurkijoki library



Former municipal hall (completed in 1935) /
Kindergarten







New general plan in 1975 proposed that the old building stock be razed and replaced with modern type-planned houses.

Contemporary "cultural & recreational map" of Kurkijoki: no historical / architectural values.

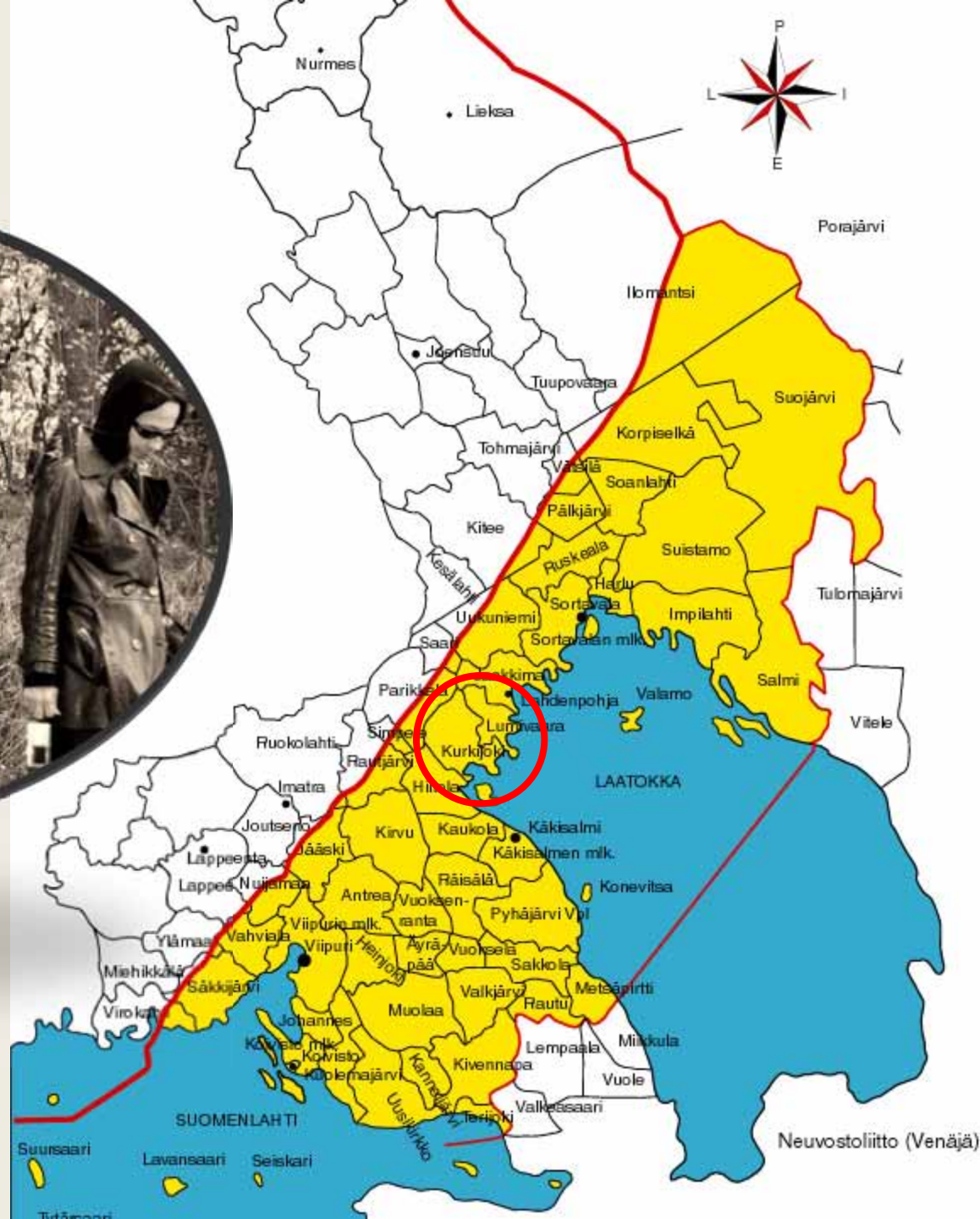


Type-planned residential houses for the engineers and functionaries of the Kurkijoki sovkhos, 1970s and 1980s.

THE RUSSIAN ERA since 1991



Finns come back as tourists.



A radical decline of agricultural use, migration to towns and bigger villages 1991–2000

(Tatyana Isachenko, 2005)



Same view in the 1930s and in 2005. Hiitola

Traditional Karelian villages have completely vanished.

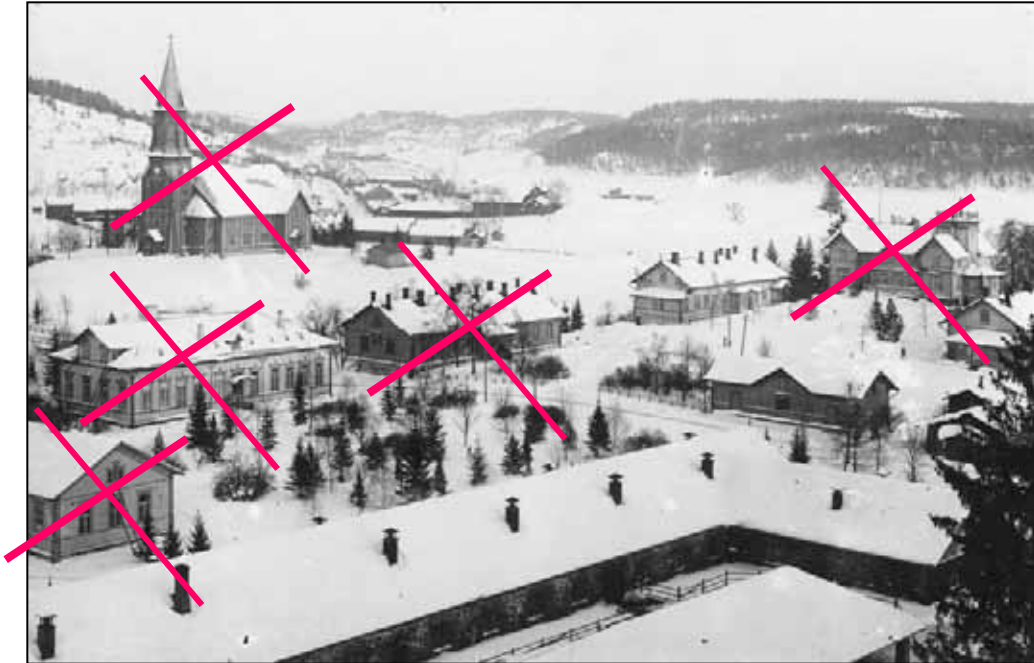
-Distant locations

-Forestry instead of the agriculture

-Extensive wartime destruction



Inadequate resources & unclear responsibilities lead to lack of maintenance of buildings.





Начало

В поселке Куркиеве начаты подготовительные работы по реконструкции церкви. Сделано ограждение, ведется устройство лесов. Большой объем работы предстоит выполнить внутри храма, где накопился на стенах многолетний слой пыли.

Еще раз напомним, что все,

кто хочет помочь реставрации церкви денежными средствами, может их направить на расчетный счет в Агропромбанк г. Лахденпохья № 13017512 для реставрации Куркиевской церкви.

На снимке: так выглядела церковь 12 марта 1991 года.

Из почты

18 апреля 1991 г.

Спасём церковь в п. Куркиёки

Уважаемые жители района. Мы просим вас помочь в финансировании реставрационных работ Куркиевской церкви. Мы знаем, что уже было обращение исполкома райсовета на перечисление денежных средств от работы на субботнике на счет строительства подлинника. Да, нам нужна подлинница, но исполком райсовета правильно отметил, что народ сам должен решать, куда перечислять свои деньги.

Мы просим вас помочь нам спасти церковь, единственную и последнюю достопримечательность нашего района. Просим руководителей предприятий, председателей профсоюзных комитетов, председателей советов трудовых коллективов предприятий и организаций провести разъяснительную работу в трудовых коллективах по вопросу оказания помощи в реставрации церкви.

Мы со своей стороны, чтобы заработать средства для реставрации церкви, проведем 30 апреля совместно с ДК «Юбилей-

ное пос. Кузнечное, кинотеатром «Октябрь» г. Приозерска, Приозерской православной церковью благотворительный концерт в пользу реставрации. Опробовав эту программу, мы будем выезжать в г. Лахденпохья и другие поселки района. Все вышеуказанные культурные программы будут предоставлены нам бесплатно. На концертах мы будем сообщать о тех, кто внес свой вклад в реставрацию церкви, как о частных лицах, так и об организациях и предприятиях.

Мы выпускаем благотворительные открытки в пользу реставрации. Сейчас напечатано более 1000 экземпляров. Просим вас помочь нам на первое время и финансировании реставрационных работ.

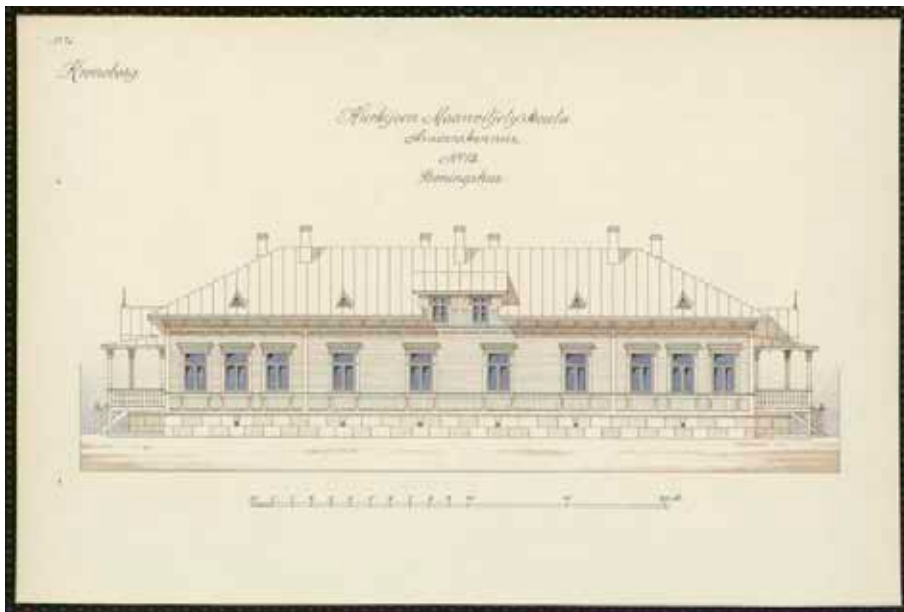
Наш расчетный счет в отделении коммерческого банка «Наредия» № 13017512 в г. Лахденпохья. Это благотворительный счет реставрации церкви.

Куркиевский
сельский Совет
народных депутатов.

Local initiatives to renovate & refurbish the old church

President of Finland L. K. Relander's childhood home, dating from the 1870s, in 2005.





Centre of local history, Kurkijoki (former dormitory), Theodor Höijer 1896





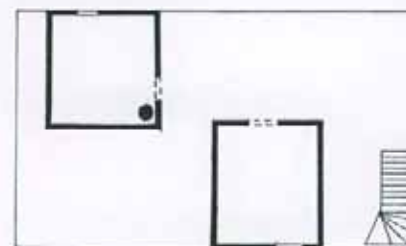
Private house (Lars Sonck 1915) in 1989 and in 2009. Protected by law in 2001.

Belavina, E. Yu. & Makarova, I. A. & Alipova, Yu. B. 2000. Shema zon ohrany pamyatnika arhitektury-doma Sonka v d. Kurkieki. The State Centre for the Protection and Managing of Monuments, Ministry of Culture of The Republic of Karelia.

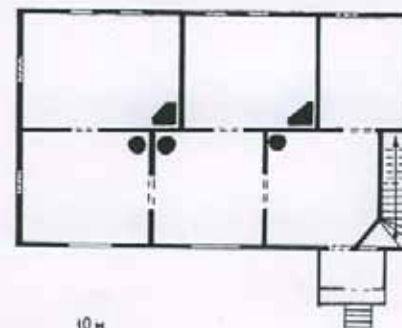
1.2 Здание банка (п. Куркиеки, ул. Ленина, 13)



План мансарды



План этажа

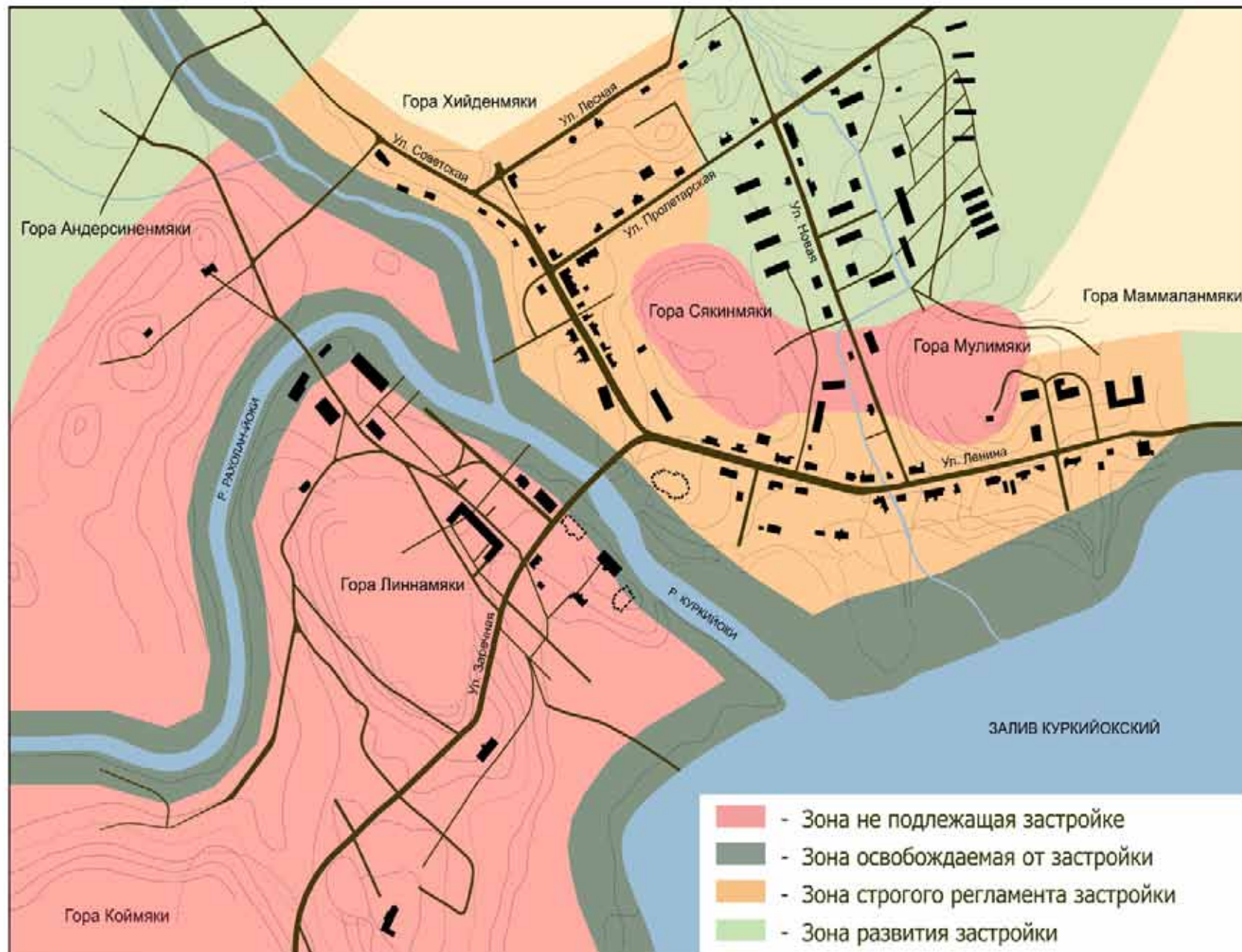


0 10 м

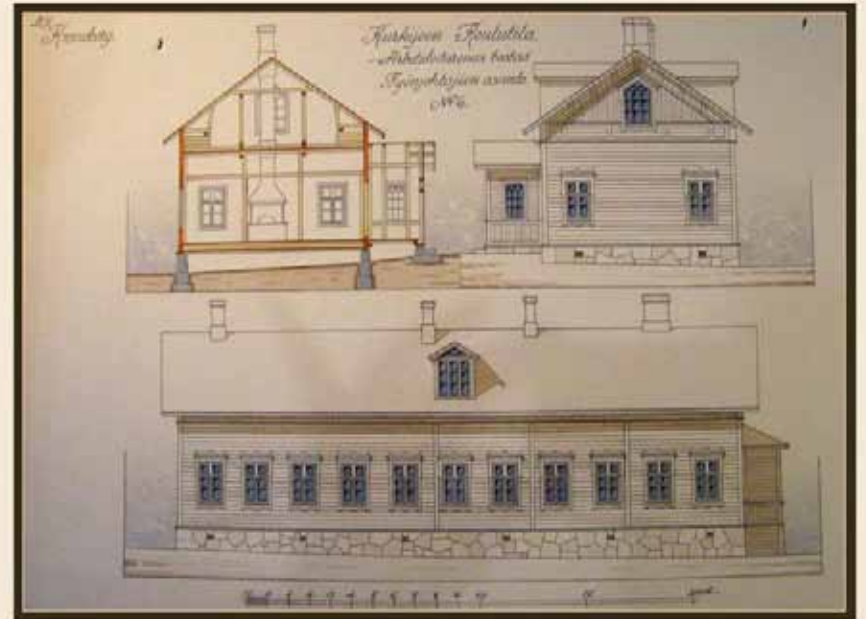
Alipova, Yu. B. & A. A. Busynova & V. T. Kiryanova & T. I. Ptitsyna & O. M. Fomina 2004. Projekt zon ohrany obyektov kulturnogo naslediya istoricheskogo poseleniya posyolka Kurkijoki, tom 1 kniga 2. Rezultaty istoriko-bibliograficheskikh i naturnyh issledovaniy. The State Centre for the Protection and Managing of Monuments, Ministry of Culture of The Republic of Karelia.

Municipal office (former bank), protected

СХЕМА РЕГЛАМЕНТА ЗАСТРОЙКИ



ВОССТАНОВЛЕНИЕ УТРАЧЕННОГО ЗДАНИЯ ШКОЛЫ



ВОССТАНОВЛЕНИЕ УТРАЧЕННОГО ЗДАНИЯ ШКОЛЫ





Recreational uses
2000–

- dachas

(Tatyana Isachenko,
2005)

